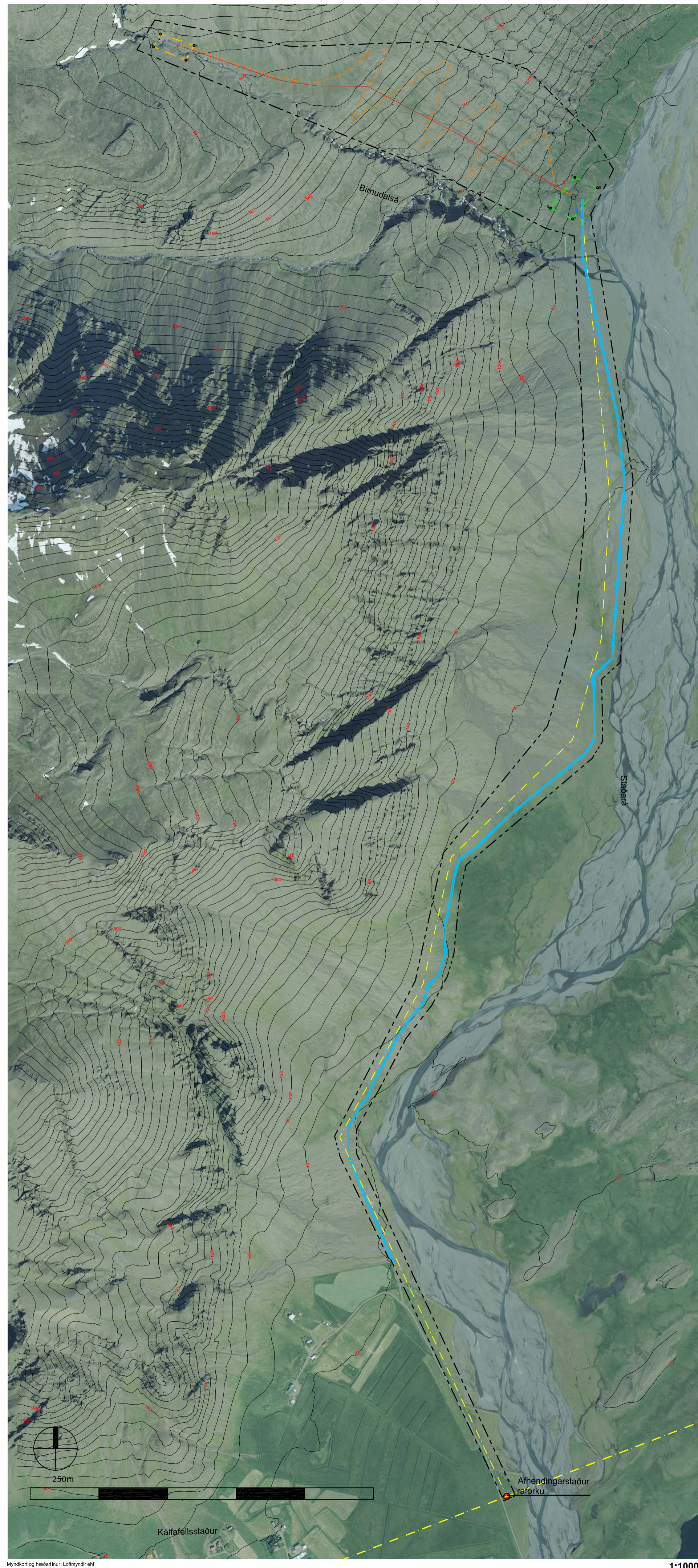
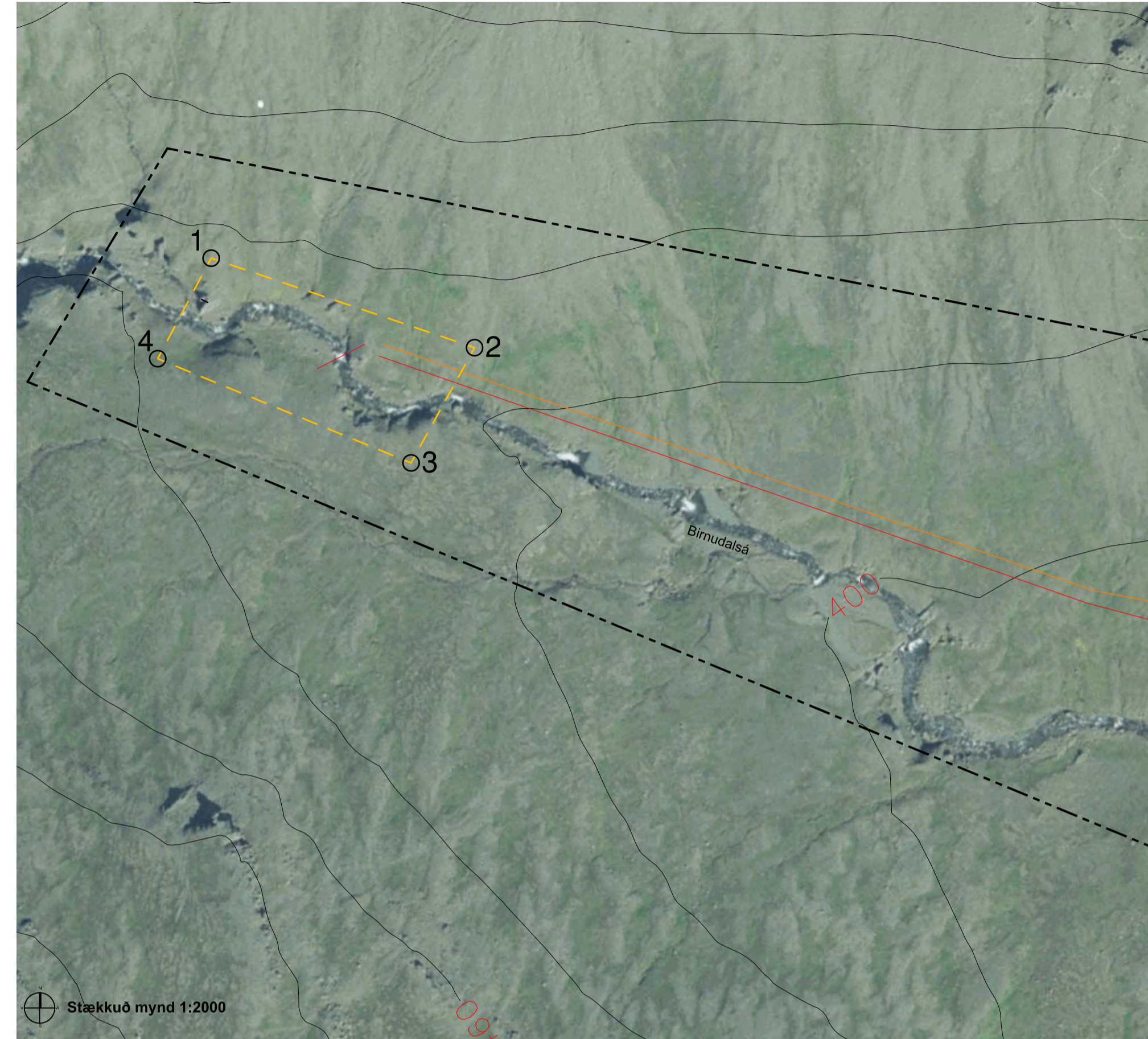


# Sveitarfélag Hornafjarðar

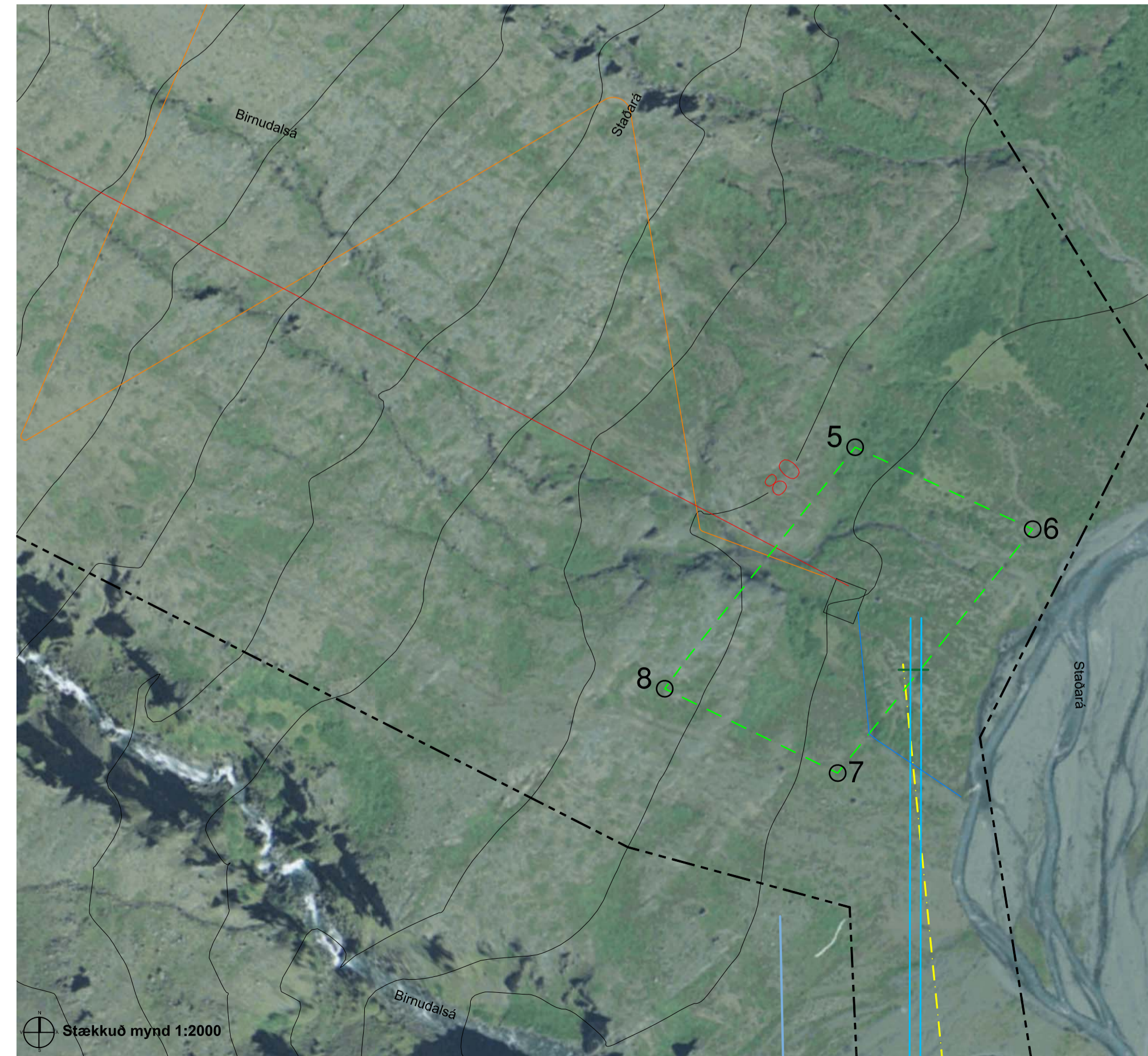
## Deiliskipulagstillaga fyrir Birnudalsvirkjun



### Stíflustæði



### Stöðvarhús



### Almennar upplýsingar um virkjun

Stefnt er að því að reisa litla vatnsaflsvirkjun í Birnudal í landi Kálfafléistadar í Suðursveit í sveitarfélaginu Hornafjarðarbæ. Virkja á ána Birná sem á upptök sín innst í Birnudal og liggur eftir miðjum dalnum. Birnudalur er litill dalur innanlega í Staðardal vestanverðum. Birná er dragá og vatnsvið hennar er u.þ.b. 4 km<sup>2</sup>. Lengd árinna frá efstu drögum þar til hún fellur í Staðará eru u.þ.b. 3,5 km. Rennslí árinna er nokkuð stöðugt og samkvæmt mælingum er lágmarksrennslí í kringum 300 l/s.

Helstu framkvæmdir vegna virkjunarinnar eru: 1. Stíffa fyrir inntakslón; 2. Aðveitulögn frá inntakslóni að stöðvarhúsi; 3. Stöðvarhús fyrir búnað til raforkuframleiðslu; 4. Frárennisskurður frá stöðvarhúsi; 5. Háspennu- og fjarskiptastrengur frá stöðvarhúsi að dreifikerfi rafveitu; 6. Vegur frá Brunnaaflleggjaranum að stöðvarhúsi; 7. Vegslóði frá stöðvarhúsi að stíflu. Heiti virkjunar verður Birnárvirkjun. Virkjunin verður svokölluð rennislísvirkjun og áætlað meðalafi hennar 950 kw. Í rennislísvirkjun er vatn sem rennur eftir náttúrulegum árfarvegi nýtt. Í stað miðlunaríons er með stíflugerð útbúið inntaksmannvirki með yfirfalli fyrir umframvatn. Birnárvirkjun fellur í flokk litilla virkjana samkvæmt þeirri flokkun sem notuð er á Íslandi. Inntak virkjunarinnar er í u.þ.b. 380 metra hæð yfir sjávarmáli. Inntaksmannvirkið verður úr steinsteypu og verður stíflan u.þ.b. 25 m breið og 6 metra há þar sem hún er hæst í miðjum farvegi. Flatarmál inntakslónsins er u.þ.b. 1450 m<sup>2</sup>. Vatn af u.þ.b. 85% vatnsviðs Birná fellur að inntaki og er íðulega töluvert umfram það vatnsmagn sem fyrirhugað er að virkja. Umframvatn mun renna um yfirfallið í Birná. Vatn mun því ávalt renna um farveg árinna meðan inntakslón. Fallþipan verður frá stöðvarhúsi að inntaki við stöðvarhús verður að mestu niðurgrafin. Fallþipan verður úr víðurkenndum endingargóðum efnum og lengd hennar um 1800 m. Slóðinn sem leggja þarf að inntaksmannvirki mun að mestu leiti vera á sama stað og til hlíðar við fallþipuna. Slóðinn mun verða lokaður almennri umferð og eingöngu ætlaður til viðhalds mannvirkja. Slóðinn verður felldur að landslagi og látinn gróa upp. Stöðvarhúsið verður niður á meinum u.þ.b. 90 m frá Staðará og 160 m frá Birná. Gert er ráð fyrir að grunnflötur stöðvarhúss verði allt að 80 m<sup>2</sup> og hámarks hæð 4 m. Endanleg stærð húss mun taka mið af þeim vélbúnaði sem valinn verður fyrir virkjunina en hún mun hýsa rafala, hverfil og annan tilheyrandi búnað. Aðkoma að stöðvarhúsinu verður frá afleggjaranum að Brunnum. Reynt verður að fylgja núverandi vegslóða þar sem hægt er en vegurinn verður þó færður úr myrlandi og öðru viðkvæmu landi þar sem hann liggur núna. Háspennu- og fjarskiptalagnir munu liggja með vegslóðanum að mestu og tengjast dreifikerfi Rarik. Lengd vegsins verður u.þ.b. 4 km og vegna brunavarna verður gert ráð fyrir að vegurinn þóli þyngd slökkvibíla sem sinna svæðinu hverju sinni. Vatn sem þarf til slökkvistarfa, ef til kemur fast úr Birná. Ekki verður þörf á sérstöku tengivirki utan stöðvarhúss vegna flutnings raforku inn á dreifikerfið. Flutningi raforku verður stýrt inn á kerfi Rarik með sérstökum búnaði sem staðsettur er í stöðvarhúsi. Áætlað er að fjarskiptastrengur og háspennustrengur tengist á sama stað við afleggjarann að Brunnum þar sem dreifikerfi Rarik og Gagnaveita Hornafjarðar þvera veginn. Fallhæðin flokkast sem mikil þar sem hún er meiri en 250 m en hún er u.þ.b. 340m. Þar sem meðalaflið er 950 kw ber að tilkynna Skipulagsstofnum um framkvæmdina sbr. 3.22 í 1. Viðauka í lögum um mat á umhverfisáhrifum 106/2000.

### Staðhættir á skipulagsvæði

Birnudalur er þröngur dalur í um 300 metra hæð vestanmegin í Staðardal. Eftir að komið er upp í dalinn er landhali litill í dalbotninum u.þ.b. 1,5 km inn dalinn en þá tekur við meiri halli og að lokum brattar fjallshlíðar. Dalurinn er breiðastur um 2,5 km og 4 km á lengd og liggur í norðvestur og suðaustu. Skipulagsvæðið er meðfram Birná og frá henni í suður meðfram fjallinu að afleggjaranum að Brunnavöllum. Töluvert snjó getur safnast í dalbotninum og hlíðarnar í kring og helst hann oft langt fram á sumar, en þar sem fallþipan er niðurgrafin er ekki hætt á ferðum vegna ofanflóða. Ekki er hætt vegna ofanflóða þar sem stöðvarhúsið verður reist. Sauðfé hefur verið beitt í dalnum og er hann því töluvert illa farinn gróðurfarslega.

### Umhverfismál

Landsvæðið er skilgreint sem landbúnaðarland og er náttúruminjasvæði. Ekki eru til heimildir um fornminjar í Birnudal en búið er að óska eftir úttekt hjá Minjastofnum og mun starfsmaður þeirra sem staðsettur er á Höfn skoða skipulagsvæðið með tilliti til mögulegra minja. Farið verður í hviðna eftir ábendingum Minjastofnunar ef einhverjar minjar finnast. Náttúrulegur birkisögur er í nágrenni við skipulagsvæðið niður á láglandinu og verður gætt að því að lágmarka skemmdir á því. Gróðursettar verða nýjar plöntur í stað þeirra sem skemmast. Einnig mun Staðará verða hamin með tilheyrandi vörnum, þar sem hún brýtur í dag skógvaxið land innar í Staðardal. Uppgrafið efni verður nýtt á staðnum og annað efni sem þarf til verkefnisins verður tekið úr námu í landi Kálfafléistadaðar sem Vegagerðin notar og er við Staðará. Litlar virkjanir eru almennt taldar góður virkjunarkostur í umhverfislegu tilliti auk þess sem þær stuðla að styrkingu byggðar á dreifbýlli svæðum. Á þessu svæði er aðeins ein virkjun, Smyrlabjargarvirkjun og því er öll viðbót kærkomin og styrkir svæðið raforkulega séð. Lögð verður áhersla á að halda jarðvegsski í lágmarki og gróðurrof lagfært með uppræðsluáðgerðum að framkvæmdatíma loknum. Á heildina lítið eru neikvæð umhverfisáhrif litillar rennislísvirkjunar við Birná óveruleg og því ekki talið að þörf sé á sérstökum mótvegisáðgerðum vegna fyrirhugaðra virkjunarframkvæmda. Umhverfisáhrif verða mest á framkvæmdatíma en eftir að virkjun hefur verið gangsett verða þau afar lítil. Á framkvæmdatíma munu skapast stórfirni virkjunarkostur t.d. byggingu stíflu og stöðvarhúss, lagningu fallþipu, uppsetningu rafbúnaðar og slóðagerð. Neikvæð sjónmengun verður lítil verði staðið vel að frágangi aðveitulagnar og slóða að inntaki.

### Leyfisveitingar og framkvæmdatími

Skipulagsstofnun staðfesti 26. janúar 2018 breytingu á aðalskipulagi Sveitarfélagsins Hornafjarðar 2012-2030, sem samþykkt var í bæjarstjórn 14. desember 2017. Í breytingunni felst að gert er ráð fyrir iðnaðarsvæði fyrir 950 kw rennislísvirkjun í Birnudal í Suðursveit. Málsmæðferð var samkvæmt 1. mgr. 36. gr. skipulagslaga nr. 123/2010. Virkjunin er háð framkvæmdaleyfi frá sveitarfélaginu skv. 13. gr. skipulagslaga nr. 123/2010. Byggingarleyfi frá sveitarfélaginu skv. 9. gr. laga um mannvirki nr. 160/2010. Virkjanaleyfi frá Orkustofnun skv. 4-6 gr. raforkulaga nr. 65/2003. Að því gefnu að öll tilskilin leyfi fást fyrir virkjunina og deiliskipulag verði samþykkt í tæka tíð er stefnt að því að framkvæmdir við virkjanagerð hefjist 2018 og verði lokið 2019.

### Lög og reglugerðir

Að öðru leyti er vísað til laga og reglugerða sem við eiga, s.s. skipulagslög (123/2010), lög um mannvirki (160/2010), lög um öryggi raforkuvirkja, raforkulög (65/2003), neysluveitna (146/1996), lög um náttúruvernd (60/2016), vegalög (80/2007), um hollustuhætti og mengunarnáttúru (80/2012), byggingarreglugerð (112/2012) og skipulagsreglugerð (90/2013).

### Skýringar

- Skipulagsmörk
- Byggingarreitur stöðvarhúss
- Byggingarreitur inntakstíflu
- Vegstæði
- Vegslóði
- Aðveitulögn (fallþipa)
- Vatnsskurður (frárennslí)
- Rafstrengur
- Tengipunktur
- Hnitpunktur

### Hnitaskrá

1	X = 651602.9938	Y = 417937.4152
2	X = 651725.4040	Y = 417895.8232
3	X = 651695.9105	Y = 417842.2979
4	X = 651578.1592	Y = 417890.7355
5	X = 653110.3515	Y = 417412.5291
6	X = 653195.2463	Y = 417377.3832
7	X = 653104.5898	Y = 417264.0546
8	X = 653024.2276	Y = 417303.2560

Deiliskipulag þetta sem fengið hefur meðferð í samræmi við ákvæði 41. gr. skipulagslaga nr. 123/2010 var samþykkt í eigin- skipulags- og umhverfisstjórn þann 8. febrúar 2016 og í bæjarstjórn þann 7. apríl 2016.

Tillagan var auglýst frá \_\_\_\_\_  
með athugasemdashætti til \_\_\_\_\_  
Auglýsing um gildistöku deiliskipulagsins var birt í B-deild Stjórnartíðinda þann \_\_\_\_\_



Úr aðalskipulagi sveitarfélags Hornafjarðar

### Birnudalsvirkjun - Deiliskipulag Afstöðumynd, skilmálar og skýringar

mælikvarði:	1:10000-1:2000	frumstærð blaði:	A1
teiknaði:	JGM	verkfr:	16-19
yfirfari:	HP	dagsetn.útgáfu:	3.7.2018

### hugsjón

Hugsjón Þorsteinsdóttir Arkitekt FAJ kt: 110972-3429  
sími: 862 6099 hugrun@hugsjonark.is  
Jón Grétar Magnússon Byggingafræðingur kt: 010573-4679  
sími: 866 6099 jon@hugsjonark.is